



Rapport d'activité 2015

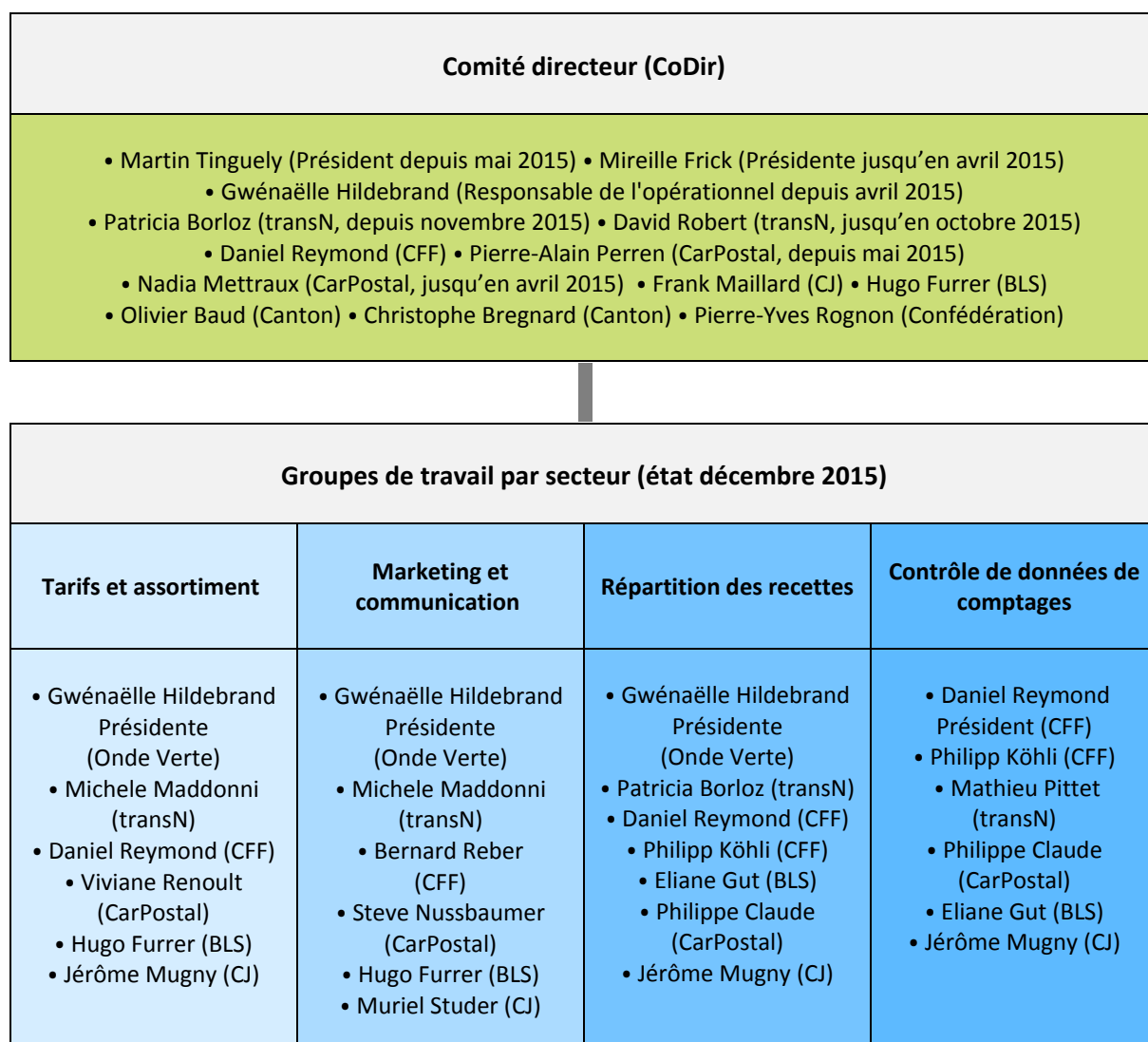


Gestion de la Communauté tarifaire neuchâteloise (CTNE) Onde Verte

En application des décisions du Comité directeur (CoDir) de la CTNE, la nouvelle structure opérationnelle a été mise en place en 2015 avec la nomination, d'une part, d'un président externe aux entreprises de transports partenaires et, d'autre part, d'un responsable opérationnel engagé à plein temps. Madame Gwénaëlle Hildebrand, nouvelle responsable opérationnelle, a débuté son activité le 1^{er} avril 2015 et a remplacé Monsieur Christian Zybach qui assurait l'intérim. Le nouveau président, Martin Tinguely, a remplacé, dès le 1^{er} mai 2015, Madame Mireille Frick (transN) qui avait repris provisoirement la présidence.

Compte tenu de la nouvelle structure organisationnelle, le CoDir a décidé d'engager une révision des contrats et conventions constitutifs de la CTNE. Les travaux, qui ont débuté en 2015, devraient se terminer, en principe, vers la fin 2016.

Présentation de l'organigramme de la CTNE en 2015



Augmentation tarifaire

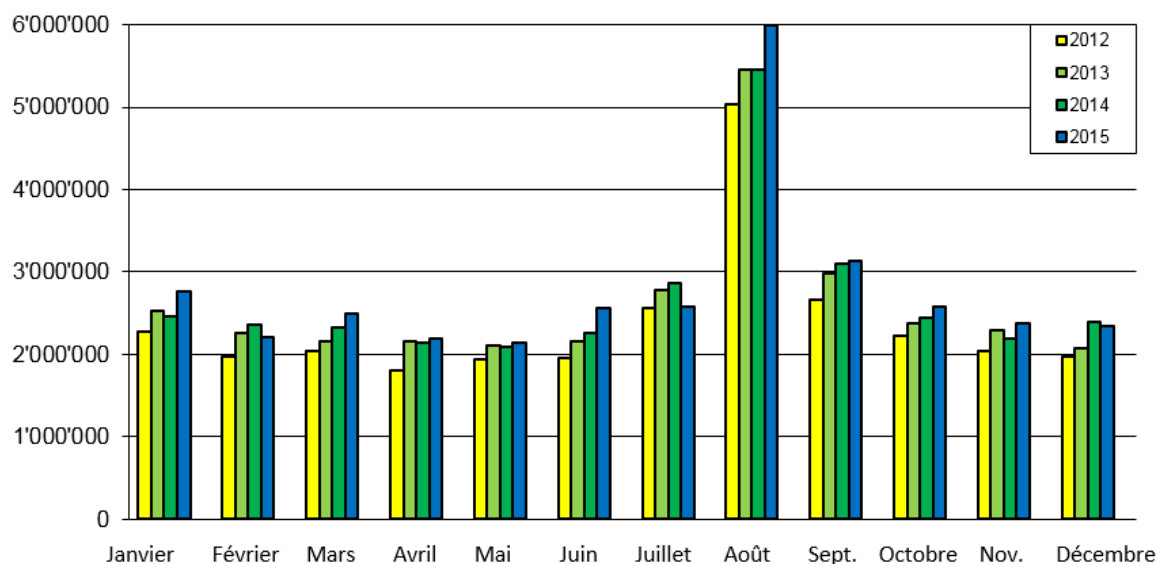
La branche des transports publics a renoncé à augmenter les prix au changement d'horaire de décembre 2015.

Statistiques des ventes

La recette des ventes a connu une augmentation de 3.94% par rapport à 2014, pour se monter à un total de CHF 33'359'613.-. Le chiffre d'affaires le plus important se répartit sur le mois d'août avec les rentrées scolaires. Au total, 9 mois sur 12 ont connu une progression par rapport à 2014.

Les recettes augmentent fortement dans le secteur des abonnements alors que le segment des billets individuels et des offres spéciales n'augmente que faiblement.

Evolution des ventes en CHF



Chiffre d'affaires en CHF

	2012	2013	2014	2015	Différence 2014 - 2015	%
Billets individuels et offres spéciales	11'402'492	12'732'813	13'326'842	13'455'442	128'600	0.96%
Abonnements	17'139'186	18'612'162	18'767'052	19'904'171	1'137'119	6.06%
Total	28'541'678	31'344'975	32'093'894	33'359'613	1'265'719	3.94%

Evolution des recettes par titre de transport

La recette des billets individuels diminue faiblement (-0.18%) alors que la recette des abonnements annuels connaît une belle progression (+5.34%).

La recette des cartes multicourses augmente à nouveau après être restée stable en 2014. Le même phénomène peut être constaté pour les cartes 24 heures dont les ventes augmentent fortement en 2015 (+17.34%) alors qu'une baisse de 2.34% avait été constatée en 2014.

Chiffre d'affaires par titre de transport en CHF

	2014	2015	Différence	%
Billets individuels	7'852'844	7'839'028	-13'816	-0.18%
Cartes multicourses	2'919'521	3'201'959	282'437	9.67%
Carte 24 heures	1'129'593	1'325'475	195'883	17.34%
Abonnements annuels	9'291'224	9'787'069	495'844	5.34%
Abonnements mensuels	8'773'008	9'318'516	545'508	6.22%
Abonnements hebdomadaires	46'441	45'945	-496	-1.07%
Autres (offres spéciales, recettes abonnements ½, etc.)	2'081'263	1'841'622	-239'642	-11.51%
Total	32'093'894	33'359'613	1'265'719	3.94%

Evolution des ventes par titre de transport

En termes d'unités vendues, les abonnements annuels et hebdomadaires progressent respectivement de 3.96% et 0.60%. Les abonnements mensuels sont légèrement à la baisse (-1.14%). Les ventes de cartes multicourses et de cartes 24 heures ont connu de remarquables progressions de 17.72% et 13.94% respectivement.

Nombre de ventes par titre de transport

	2014	2015	différence	%
Billets individuels	2'568'000	2'469'426	-98'574	-3.84%
Cartes multicourses	199'557	234'910	35'353	17.72%
Carte 24 heures	117'027	133'338	16'311	13.94%
Abonnements annuels	15'747	16'370	623	3.96%
Abonnements mensuels	118'206	116'860	-1'346	-1.14%
Abonnements hebdomadaires	1'175	1'182	7	0.60%

Clé de répartition des recettes

Un système de répartition des recettes Onde Verte entre les partenaires est établi avec le concours d'un bureau d'experts externe. Les éléments déterminants du système de répartition des recettes sont: les résultats des enquêtes d'utilisation des titres de transport, les prestations consommées par les voyageurs chez chaque opérateur et le chiffre d'affaires par type de titre de transport. Depuis 2013, la clé de répartition des recettes est mise à jour chaque année selon ce système.

Afin de garantir une juste répartition du chiffre d'affaires Onde Verte entre les partenaires, le groupe de contrôle des données de comptages de voyageurs (GCC) s'est réuni durant le premier trimestre 2015. Comme l'année précédente, le GCC a vérifié les résultats de fréquentation de chaque opérateur et a analysé l'évolution de la demande.

Lors de sa réunion du mois de mars, le CoDir a suivi les recommandations faites par le GCC dans son rapport annuel de validation et a ainsi autorisé l'utilisation de ces données pour le calcul de la clé 2014.

Les travaux réalisés par le bureau d'experts externe pour déterminer la clé 2014 ont été suivis par le Groupe de travail répartition des recettes (GTRR). La nouvelle clé, qui sera la dernière clé à être lissée sur 3 années, est entrée en vigueur pour la répartition définitive des recettes 2014 et pour la répartition provisoire du chiffre d'affaires 2015, lorsque les résultats ont été approuvés en avril par le GTRR et le Comité directeur.

Assortiment et Marketing

Durant cette année, les entités de travail Groupe tarifs et assortiment (GTT) et du Groupe marketing et communication (GTC) ont œuvré à mettre en place les mesures de la nouvelle stratégie définie par le CoDir.

Notamment le lancement cet été de l'offre à durée limitée « Carte Journalière Weekend ». Celle-ci, uniquement valable le samedi ou le dimanche, a été introduite afin de promouvoir l'utilisation des transports publics pour les loisirs du weekend et des jours fériés. Une campagne publicitaire spécifique a été menée dans le canton de Neuchâtel.

Par ailleurs, le GTT a redéfini la formule du « Job Abo ». Dorénavant les employeurs peuvent bénéficier d'un concept simple et attractif qui leur permet, en partenariat avec Onde Verte, d'encourager l'utilisation des transports publics par la remise de bons de réduction (Rails Checks) à leurs collaborateurs. Suite à cette nouvelle solution, le GTC a procédé à une refonte complète de la brochure de présentation aux entreprises.

Partant du principe qu'un nouveau lieu de vie pouvait être l'occasion de privilégier les transports en commun, le GTT a proposé une action destinée aux personnes changeant de lieu de domicile. Mise en place par le GTC, cette offre a donné la possibilité aux communes neuchâteloises de proposer à leurs nouveaux habitants une réduction de prix attractive sur un abonnement mensuel ou annuel.

Très apprécié par le public, le « Mini-guide Onde Verte » a été édité à nouveau, tout comme la brochure spéciale « Courses d'écoles ». Envoyée ce printemps aux établissements scolaires du canton, cette dernière propose des idées d'excursions sur le périmètre d'Onde Verte et informe des conditions à observer lors de la réservation de transports pour une course d'école. Par ailleurs, elle contribue indirectement à familiariser le jeune public à l'utilisation des transports en commun.

Partenariats et offres intégrées

L'année 2015 a permis la concrétisation d'un nouveau partenariat entre la CTNE et Tourisme neuchâtelois. Dès le 1er janvier 2016, la « Neuchâtel Transport Card » permettra à toute personne séjournant dans un établissement hôtelier ou para-hôtelier, et s'acquittant d'une taxe de séjour, de bénéficier d'un libre parcours sur le périmètre Onde Verte (hormis la zone 42).

Des offres intégrées ont également été mises en place avec le concours de transN pour le BCN Tour, les matches de Neuchâtel Xamax FCS, du Hockey-Club La Chaux-de-Fonds et avec l'Hôpital neuchâtelois.

Plusieurs offres spéciales ou collaborations ont pu être renouvelées tout au long de l'année :

Fête des Vendanges

Pour offrir aux détenteurs du badge de cette fête le libre accès aux transports publics, l'accord entre le Comité de la Fête des Vendanges et Onde Verte a été renouvelé. Le badge est valable dans les zones 10, 11, 14, 15 et 30 sur l'ensemble des lignes des entreprises de transport partenaires.

Service cantonal de la migration (SMIG)

Depuis 2014, un partenariat renouvelé d'année en année avec le service cantonal de la migration permet aux requérants d'asile, résidant dans le canton, de recevoir un abonnement Onde Verte mensuel.

Passeport-Vacances pour les Jeunes de Neuchâtel et environs (PVJ)

Un accord a été une nouvelle fois conclu entre le comité d'organisation du PVJ et Onde Verte. Le détenteur d'un Passeport-Vacances peut ainsi circuler librement sur l'ensemble du périmètre en 2e classe, de son domicile au lieu de l'activité et retour, ainsi que lors des déplacements organisés.

CTNE, mai 2016